



**Las elecciones olvidadas:  
Reflexiones en torno a la  
Participación ciudadana  
En elecciones de diputados  
Locales en el estado  
De hidalgo (1993-2005)**

Enrique López Rivera \*

**Resumen**

Las elecciones de diputados locales son las que concentran el mayor índice de abstencionismo en el estado de Hidalgo. Ese comportamiento puede ser explicado a través de algunos factores de corte sociodemográfico que ayudan a comprender los contrastes y contradicciones de la conducta del votante y del abstencionista. ¿Cuáles de factores ayudan a entender con mayor precisión este fenómeno? Esa es la pregunta que trata de contestar el presente texto.

**Abstract**

The elections of local deputies are those that concentrate the major index of abstentionism in the state of Hidalgo. This behavior can be made clear across some factors of court sociodemográfico that they help to understand the contrasts and contradictions of the conduct of the voter and of the abstentionist. Which of factors do help to understand with major precision this phenomenon? This it is the question that tries to answer the present text.

**I. Introducción**

Tradicionalmente en el estado de Hidalgo las elecciones locales tienen menor asistencia que las elecciones federales. Entre ellas, la renovación del Congreso Local es la que mayor abstencionismo concentra. Los ciudadanos prefieren participar más en votaciones federales (principalmente en las presidenciales) porque son más competidas o bien, porque generan una amplia expectativa en la designación de candidatos, campañas electorales, entre otros.

En el ámbito local, en cambio, los grupos de poder limitan la competencia. La verdadera contienda se da al interior de éstos sin que las elecciones, en sí mismas, representen ejercicios reñidos por ganar puestos públicos<sup>1</sup>. Pero no sólo la concentración del poder en manos de unos grupos dificulta la competencia; también los factores sociales tienen su cuota. La marginación, pobreza, migración, población indígena y analfabetismo de amplios sectores de la población; aunado

con una accidentada geografía del estado principalmente en las regiones altas, dificultan la participación electoral a nivel local<sup>2</sup>.

\* Licenciado en Ciencia Política por la Universidad Autónoma Metropolitana, Maestro en Estudios Sociales (UAM-I) y Maestro en Estudios de Población (UAEH). Becario CONACyT y doctorante en Estudios Sociales por la UAM-I. Catedrático de la Escuela de Ciencias Humanas de la Universidad La Salle Pachuca. Líneas de investigación: procesos electorales y sistemas políticos. Correo electrónico: uam\_lore04@hotmail.com 0

Sin embargo, éstas características están presentes en el estado desde hace años y no parecen incidir en todas las elecciones por igual. Por ejemplo, las elecciones municipales son las más participativas y regularmente generan amplias expectativas y competencia que, a la postre, posibilitan procesos de alternancia a nivel micro. No obstante, las votaciones de diputados locales tienen su propia lógica. En ellas, la mayoría de los electores (como se verá más adelante) prefieren abstenerse.

¿Qué factores pueden explicar esta conducta? Una primera reflexión sería que el desempeño laboral de los diputados en su conjunto es mal evaluado por los ciudadanos. No es ningún secreto que para amplios sectores de la población los diputados sean representantes bien remunerados que obedecen a los intereses de sus respectivas cúpulas partidistas antes que a los intereses de sus representados<sup>3</sup>.

Por ello, es especialmente relevante analizar con detalle el desarrollo de los procesos electorales en Hidalgo. Dentro de este recuento se podrá observar que en el estado es frecuente que los distritos electorales enclavados en la huasteca hidalguense zona eminentemente indígena, rural, marginada y con altos índices de analfabetismo sean los más participativos; conducta que contradice las teorías del comportamiento electoral<sup>4</sup>.

## **2. Elecciones de diputados locales 1993**

En 1993, el estado de Hidalgo se dividía en 15 distritos electorales. De ellos, sólo tres tuvieron una participación mayor de 50% (distritos VI, XII y XIV en Zacualtipán, Molango y Jacala respectivamente) Llama la atención que los distritos más participativos se encuentren enclavados en la huasteca, lugar caracterizado por su elevada población indígena, marginación y analfabetismo (ver mapas en el apéndice).

CUADRO I  
ELECCIÓN DE DIPUTADOS LOCALES DE MAYORÍA RELATIVA  
HIDALGO 1993

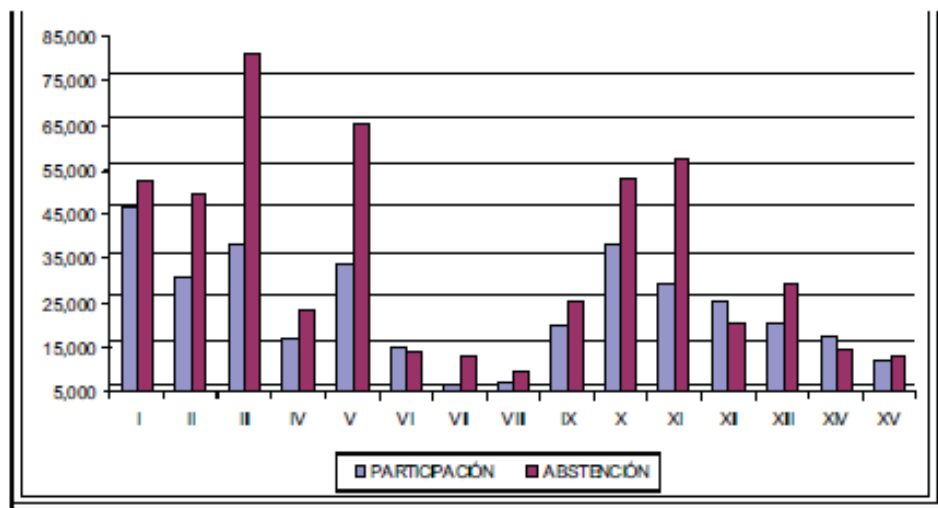
DISTRITO	LISTA NOMINAL	PARTICIPACION CIUDADANA	%	ABSTENCIÓN	%
I	99,306	46,840	47.17	52,446	52.83
II	80,395	30,542	37.99	49,853	62.01
III	119,439	38,042	31.85	81,397	68.15
IV	39,917	16,619	41.63	23,298	58.37
V	98,925	33,692	34.06	65,233	65.94
<b>VI</b>	<b>29,360</b>	<b>15,053</b>	<b>51.27</b>	<b>14,307</b>	<b>48.73</b>
VII	19,413	6,500	33.48	12,913	66.52
VIII	16,359	7,069	43.21	9,290	56.79
IX	45,646	20,138	44.12	25,508	55.88
X	90,946	37,934	41.71	53,012	58.29
XI	86,710	29,393	33.90	57,317	66.10
<b>XII</b>	<b>45,875</b>	<b>25,432</b>	<b>55.44</b>	<b>20,443</b>	<b>44.56</b>
XIII	49,408	20,274	41.03	29,134	58.97
<b>XIV</b>	<b>31,719</b>	<b>17,338</b>	<b>54.66</b>	<b>14,381</b>	<b>45.34</b>
XV	25,008	12,107	48.41	12,901	51.59

Fuente: elaboración propia con datos del CEDE

En cambio, los distritos III, V y II en Tula, Zimapán y Tulancingo respectivamente, concentraron el mayor porcentaje de abstencionismo en ese año. Esto indica que en distritos con alejados de la huasteca se vota más mientras que en los distritos urbanos se vota menos. Esta hipótesis estará presente en casi todas las elecciones de diputados locales.

En la siguiente gráfica se puede observar una disparidad muy significativa entre el nivel de participación y abstención electoral de los distritos II y V, en Tulancingo y Zimapán respectivamente. Ahí, 3 de cada 5 ciudadanos optaron por no sufragar.

GRÁFICA I  
PARTICIPACIÓN Y ABSTENCIÓN (absolutos)  
ELECCIÓN DE DIPUTADOS LOCALES, 1993



Fuente: elaboración propia con datos del cuadro anterior

En suma, la elección de 1993 tuvo un saldo negativo en cuanto a la participación ciudadana. En la gráfica anterior se muestra una tendencia general hacia el abstencionismo. Hay que recordar que en ese año los procesos electorales eran regulados por la Comisión Federal Electoral Delegación Hidalgo. Y los resultados electorales, por tanto, no contaban con la validez de una institución autónoma<sup>5</sup>.

### 3. Elecciones de diputados locales 1996

Para 1996 la situación no se modificó. En el siguiente cuadro se puede observar que, nuevamente, sólo tres distritos superaron el 50% de participación electoral. Ellos son el IX, XV y XVII en San Agustín Metzquititlán, Molango y Jacala respectivamente.

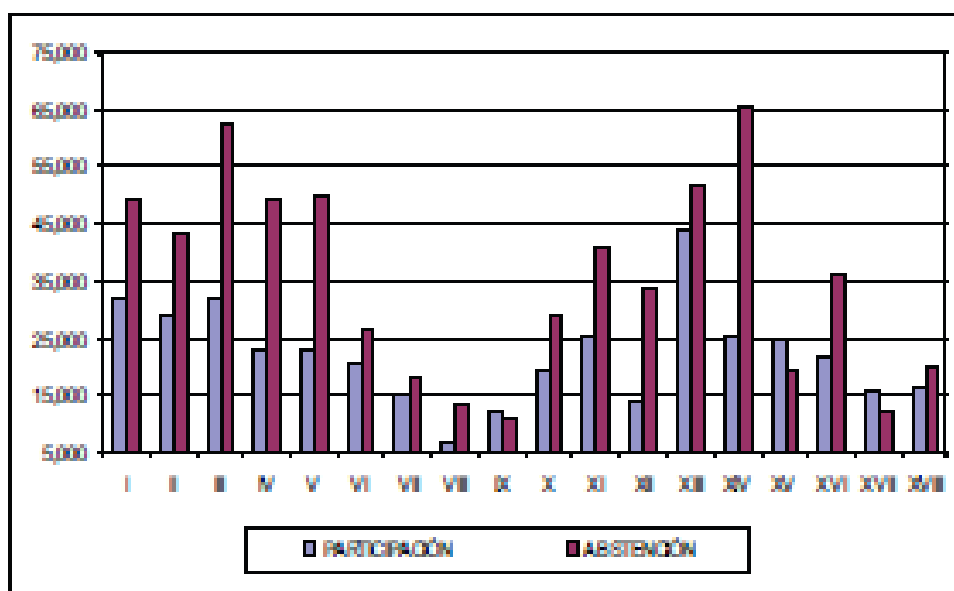
CUADRO 2  
ELECCIÓN DE DIPUTADOS LOCALES DE MAYORÍA RELATIVA  
HIDALGO 1996

DISTRITO	LISTA NOMINAL	PARTICIPACIÓN CIUDADANA	%	ABSTENCIÓN	%
I	81,395	32,040	39.36	49,355	60.64
II	72,215	28,894	40.01	43,321	59.99
III	94,846	32,047	33.79	62,799	66.21
IV	72,685	23,147	31.85	49,538	68.15
V	73,038	23,115	31.65	49,923	68.35
VI	46,715	20,606	44.11	26,109	55.89
VII	33,113	14,907	45.02	18,206	54.98
VIII	20,195	6,825	33.80	13,370	66.20
<b>IX</b>	<b>23,008</b>	<b>12,118</b>	<b>52.67</b>	<b>10,890</b>	<b>47.33</b>
X	48,366	19,410	40.13	28,956	59.87
XI	66,405	25,454	38.33	40,951	61.67
XII	48,138	14,121	29.33	34,017	70.67
XIII	96,001	43,960	45.79	52,041	54.21
XIV	90,815	25,282	27.84	65,533	72.16
<b>XV</b>	<b>44,207</b>	<b>24,968</b>	<b>56.48</b>	<b>19,239</b>	<b>43.52</b>
XVI	57,710	21,842	37.85	35,868	62.15
<b>XVII</b>	<b>28,117</b>	<b>15,641</b>	<b>55.63</b>	<b>12,476</b>	<b>44.37</b>
XVIII	35,953	16,485	45.85	19,468	54.15

Fuente: elaboración propia con datos del IEE

Es evidente que los distritos correspondientes a la huasteca (Molango y Jacala) son los más participativos en elecciones. ¿Qué ocurre en ese lugar? y ¿cómo explicar ese comportamiento electoral? Como se ha visto en 1993 y 1996 esos distritos son muy proclives a participar en elecciones. Quizá la presencia de los partidos sea muy fuerte y, por tanto, estimulan una competencia en donde los ciudadanos se involucran con cierto frenesí. Pero también existe otra lectura. Puede ser que los mecanismos de manipulación y alteración de resultados se encuentren presentes justamente ahí. Alejados de las ciudades, en donde es muy complicado comprobar un fraude electoral.

**GRAFICA 2**  
**PARTICIPACIÓN Y ABSTENCIÓN (absolutos)**  
**ELECCIÓN DE DIPUTADOS LOCALES, 1996**



Fuente: elaboración propia con datos del cuadro anterior

La gráfica anterior es muy similar a la de 1993. A pesar de la modificación que realizó la autoridad electoral (IEE) en 1995, implementando una nueva distritación electoral, los niveles de participación se mantuvieron bajos.

### 3. Elecciones de diputados locales 1999

Para 1999 los niveles de participación se incrementaron significativamente. Esta conducta contraria a la de los procesos electorales anteriores puede explicarse, en parte, por el ambiente previo a la elección federal del año 2000. Especialmente cuando las campañas federales tuvieron una larga duración en los medios masivos de comunicación. En 1999, las tendencias se modificaron radicalmente. Nueve distritos electorales rebasaron el 50% de participación electoral, sin embargo, el resto tuvieron niveles muy cercanos a esa proporción.

**CUADRO 3**  
**ELECCIÓN DE DIPUTADOS LOCALES DE MAYORÍA RELATIVA**  
**HIDALGO 1999**

DISTRITO	LISTA NOMINAL	PARTICIPACION CIUDADANA	%	ABSTENCION	%
I	98,816	51,363	51.98	47,453	48.02
II	91,611	49,433	53.96	42,178	46.04
III	115,337	59,820	51.87	55,517	48.13
IV	85,973	42,432	49.36	43,541	50.64
V	87,274	42,178	48.33	45,096	51.67
VI	54,991	28,486	51.80	26,505	48.20
VII	39,536	21,381	54.08	18,155	45.92
VIII	25,026	12,212	48.80	12,814	51.20
IX	26,767	14,846	55.46	11,921	44.54
X	56,981	27,226	47.78	29,755	52.22
XI	76,691	36,425	47.50	40,266	52.50
XII	60,346	27,053	44.83	33,293	55.17
XIII	115,196	70,675	61.35	44,521	38.65
XIV	108,523	49,446	45.56	59,077	54.44
XV	52,105	32,125	61.65	19,980	38.35
XVI	71,120	34,085	47.93	37,035	52.07
XVII	33,008	18,480	55.99	14,528	44.01
XVIII	43,736	21,026	48.07	22,710	51.93

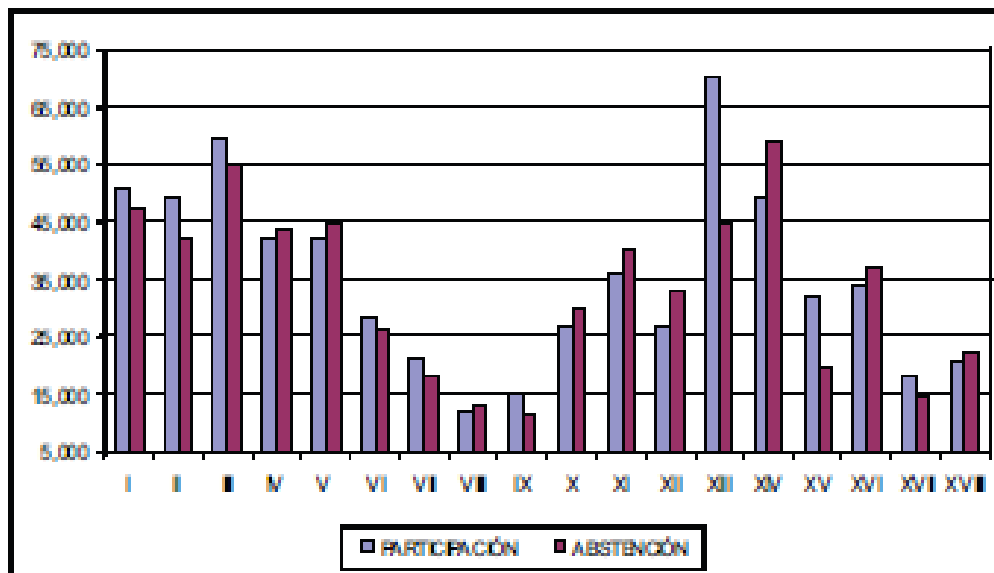
Fuente: elaboración propia con datos del IEE

Esta elección tuvo una participación destacada de la ciudadanía hasta entonces renuente con la elección de diputados locales. En ciudades como Pachuca y Tulancingo los porcentajes de participación aumentaron considerablemente (distritos I, II y III respectivamente). Molango y Huejutla no fueron la excepción. En esos distritos (XIII y XV) que agrupan a media docena de municipios de la huasteca, más del 60% de ciudadanos sufragaron manteniendo constantes los altos niveles de respaldo electoral.

Sólo el distrito XII (Tizayuca) rebasó el 55% de abstencionismo pero en términos generales, la elección de 1999 fue más participativa que las de 1993 y 1996. Como puede verse en la siguiente gráfica las líneas de participación y abstención se encuentran casi en el mismo nivel.



**GRÁFICA 3**  
**PARTICIPACIÓN Y ABSTENCIÓN (absolutos)**  
**ELECCIÓN DE DIPUTADOS LOCALES, 1999**



Fuente: elaboración propia con datos del cuadro anterior

La gráfica 3, muestra claramente un comportamiento distinto en comparación con las elecciones de 1993 y 1996. Es claro que la diferencia entre participación y abstención se cruza de manera regular sin tanta diferencia.

#### 4. Elecciones de diputados locales 2002

Para el año 2002 el abstencionismo volvió a ganar terreno. Nuevamente tres distritos rebasaron el 50% de participación electoral (San Agustín Metzquitlán, Molango y Jacala). El resto no sólo fue ampliamente abstencionista sino que superó el nivel hasta entonces conocido —en el estado de Hidalgo— de apatía electoral. En once distritos electorales más del 60% de los ciudadanos no votaron. El distrito con más ausentismo fue el XIV con cabecera en Actopan, con 74%.

**CUADRO 4**  
**ELECCIÓN DE DIPUTADOS LOCALES DE MAYORÍA RELATIVA**  
**HIDALGO 2002**

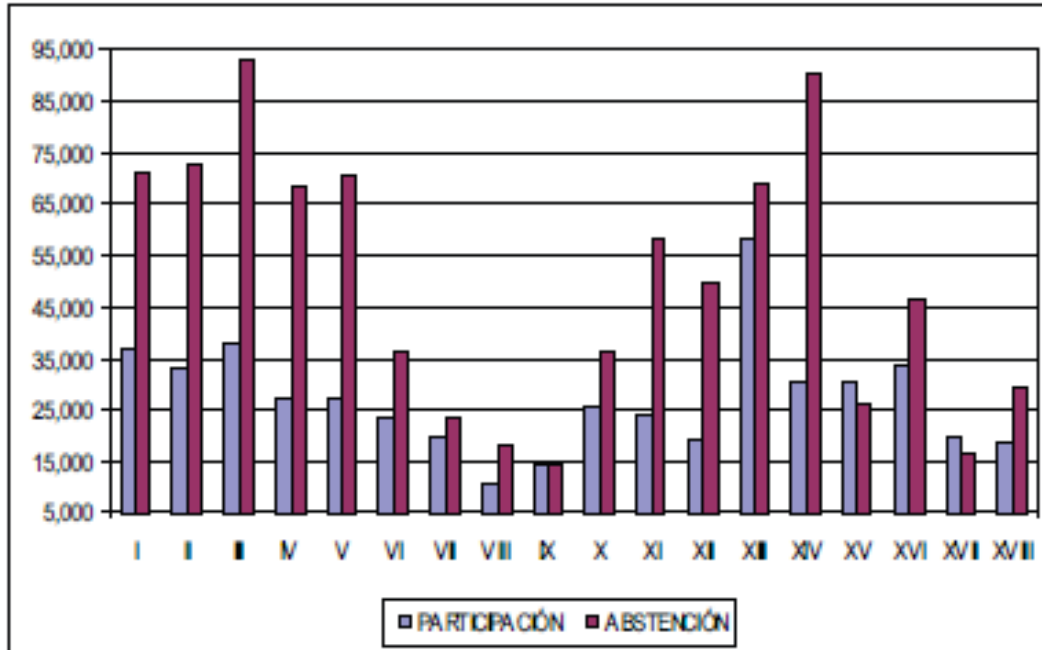
DISTRITO	LISTA NOMINAL	PARTICIPACION CIUDADANA	%	ABSTENCION	%
I	108,283	36,945	34.12	71,338	65.88
II	105,728	33,224	31.42	72,504	68.58
III	130,994	37,779	28.84	93,215	71.16
IV	95,887	27,585	28.77	68,302	71.23
V	97,581	27,175	27.85	70,406	72.15
VI	59,718	23,488	39.33	36,230	60.67
VII	43,345	19,778	45.63	23,567	54.37
VIII	29,110	10,856	37.29	18,254	62.71
<b>IX</b>	<b>29,436</b>	<b>14,743</b>	<b>50.08</b>	<b>14,693</b>	<b>49.92</b>
X	62,233	25,525	41.02	36,708	58.98
XI	82,632	24,437	29.57	58,195	70.43
XII	68,859	19,263	27.97	49,596	72.03
XIII	128,032	58,779	45.91	69,253	54.09
XIV	121,433	30,671	25.26	90,762	74.74
<b>XV</b>	<b>56,325</b>	<b>30,283</b>	<b>53.76</b>	<b>26,042</b>	<b>46.24</b>
XVI	80,511	33,722	41.88	46,789	58.12
<b>XVII</b>	<b>36,064</b>	<b>19,744</b>	<b>54.75</b>	<b>16,320</b>	<b>45.25</b>
XVIII	48,071	18,406	38.29	29,665	61.71

Fuente: elaboración propia con datos del IEE

Llama la atención que seis distritos presenten niveles mayores a 70% de apatía electoral. Principalmente en distritos urbanos (Tulancingo, Tula, Tepeji del Río, Apan, Tizayuca y Actopan). Lo que pondría en entredicho la hipótesis que se sostenía anteriormente. Con los datos de la elección local de 2002 se puede deducir que en los distritos más urbanos se vota menos que en los distritos rurales. De este modo, se observa que en un periodo de nueve años el comportamiento electoral cambió radicalmente. Ahora el abstencionismo es un fenómeno en crecimiento en regiones urbanas y rurales por igual<sup>7</sup>.

La gráfica 4 muestra una diferencia considerable entre los indicadores estudiados. La línea de la abstención en la mayoría de los distritos supera a la línea participativa. El distrito III (Tulancingo) y XIV (Actopan) son los que más resaltan por su abstención.

**GRÁFICA 4**  
**PARTICIPACIÓN Y ABSTENCIÓN (absolutos)**  
**ELECCIÓN DE DIPUTADOS LOCALES, 2002**



El elevado abstencionismo en 2002 en casi todo el territorio estatal se presentó incluso con mayor intensidad en la elección federal de 2003. Estas dos elecciones (2002 local y 2003 federal) han sido las menos respaldadas por el electorado en el estado de Hidalgo.

Ese desencanto del electorado llamó la atención de numerosos especialistas en materia electoral. Quienes adjudicaron, en general, un sentimiento de desilusión con todos los partidos políticos como causa principal del elevado ausentismo en las urnas<sup>9</sup>. En otras palabras, las expectativas generadas por la alternancia en el nivel federal no vinieron emparejadas – al menos, no en Hidalgo - de una mayor participación en los procesos electorales. La vía electoral que hizo posible el fin del régimen dominante del PRI no pudo ser refrendada en las siguientes elecciones de 2002 y 2003.

### 5. Elecciones de diputados locales 2005

En la elección de 2005 los niveles de participación aumentaron. Nuevamente el proceso federal de 2006 incidió positivamente en el interés por la participación electoral. En 2005, sólo 5 distritos rebasaron el 60% de abstención. Los restantes oscilaron entre el 40 y 50% como lo muestra el siguiente cuadro.

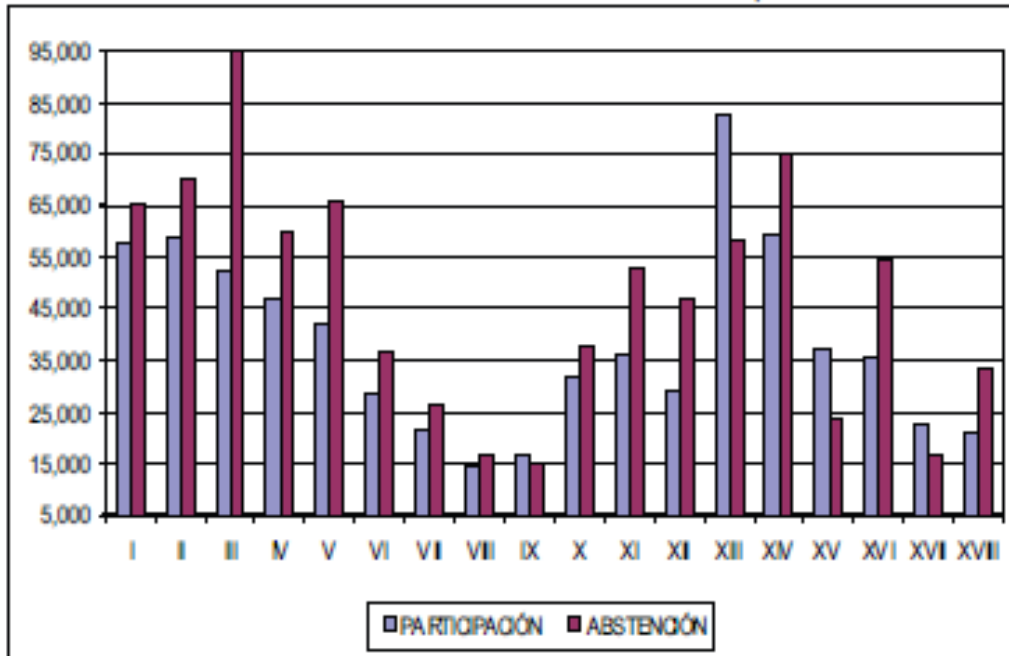
**CUADRO 5**  
**ELECCIÓN DE DIPUTADOS LOCALES DE MAYORÍA RELATIVA**  
**HIDALGO 2005**

DISTRITO	LISTA NOMINAL	PARTICIPACION CIUDADANA	%	ABSTENCIÓN	%
I	123,333	57,379	46.52	64,954	53.48
II	128,895	58,843	45.72	69,852	54.28
III	147,359	52,379	35.55	94,980	64.45
IV	106,445	46,842	44.01	59,603	55.99
V	108,009	42,116	38.99	65,893	61.01
VI	64,830	28,278	43.62	36,552	56.38
VII	47,719	21,458	44.97	26,261	55.03
VIII	31,786	14,908	46.90	16,878	53.10
IX	31,677	16,437	51.89	15,240	48.11
X	69,724	31,937	45.80	37,787	54.20
XI	88,327	35,850	40.59	52,477	59.41
XII	76,261	29,280	38.39	46,981	61.61
<b>XIII</b>	<b>141,283</b>	<b>82,687</b>	<b>58.53</b>	<b>58,596</b>	<b>41.47</b>
XIV	134,697	59,448	44.13	75,249	55.87
<b>XV</b>	<b>60,917</b>	<b>37,195</b>	<b>61.06</b>	<b>23,722</b>	<b>38.94</b>
XVI	89,844	35,602	39.63	54,242	60.37
XVII	39,168	22,794	58.20	16,374	41.80
XVIII	54,037	20,750	38.40	33,287	61.60

Fuente: elaboración propia con datos del IEE

Con esta elección se ponen de manifiesto algunas tendencias, por ejemplo, el distrito XIII y XIV (correspondientes a Huejutla y Molango) en la huasteca hidalguense aparecen - una vez más - como los más participativos. Es muy peculiar que en esa zona, marcada por limitaciones sociales, geográficas y demográficas la participación electoral sea tan elevada.

**GRÁFICA 5**  
**PARTICIPACIÓN Y ABSTENCIÓN (absolutos)**  
**ELECCIÓN DE DIPUTADOS LOCALES, 2005**



Fuente: elaboración propia con datos del cuadro anterior

En cambio los distritos III y XV correspondientes a ciudades grandes como Tulancingo y Actopan aparecen como los más abstencionistas. Gracias al recuento anterior de cuatro elecciones de diputados locales (1993, 1996, 2002 y 2005) se puede observar una dinámica muy específica en cada elección. Los patrones de comportamiento electoral fueron muy similares en 1993, 1996 y 2002, mientras que en 1999 y 2005, cambiaron radicalmente. En el primer periodo los distritos más participativos fueron los pertenecientes a la huasteca hidalguense mientras que en los restantes distritos el abstencionismo era un fenómeno en crecimiento. No obstante, en 1999 y 2005 los procesos electorales federales parecen incidir de manera positiva en los índices de participación electoral estimulando a los electores a participar.

Uno de los principales hallazgos de este recuento es que en la huasteca la participación electoral es muy elevada. Una posible lectura, aunque aventurada y sin los suficientes elementos para sostenerla, sugeriría que en los distritos alejados es más factible alterar los datos, manipular los resultados y simular una participación electoral copiosa.

Ese posible escenario, sin embargo, no es suficiente para explicar un fenómeno tan complejo como lo es el abstencionismo. Habría que tomar en cuenta otros elementos como la fortaleza de los partidos políticos a nivel distrital, la designación de los candidatos, la influencia de los grupos de poder local, entre otros.

Siguiendo la anterior tendencia, es muy probable que en las próximas elecciones de diputados locales en 2008 los niveles de abstención rebasen el 60% como ocurrió en los procesos locales que no coincidieron con campañas de elecciones federales. Aunado a ello, habría que observar el comportamiento electoral de los distritos correspondientes a la huasteca hidalguense ya que resulta difícil de entender cómo una región con esas características se distinga por ser muy participativa en elecciones.

### **Consideraciones finales**

1. Existe una significativa variación del abstencionismo entre una elección y otra. Los distri-

tos que pueden ser catalogados como los más participativos en una elección aparecen en

el siguiente proceso como los más abstencionistas.

2. En elecciones locales ocurre algo peculiar; los distritos enclavados en la huasteca hidal-

guense, zona eminentemente indígena, rural, marginada y analfabeta son los más participa-

tivos. Habría que ponderar con detalle como se relacionan estos dos fenómenos.

3. Con este primer acercamiento a los datos electorales en un periodo de 1993 a 2005 se

puede asegurar que el abstencionismo se relaciona con otros factores hasta ahora no

abordados como: la influencia de los grupos políticos locales, la fortaleza de los partidos

políticos en los distritos y los procesos de designación de candidatos, entre otros.

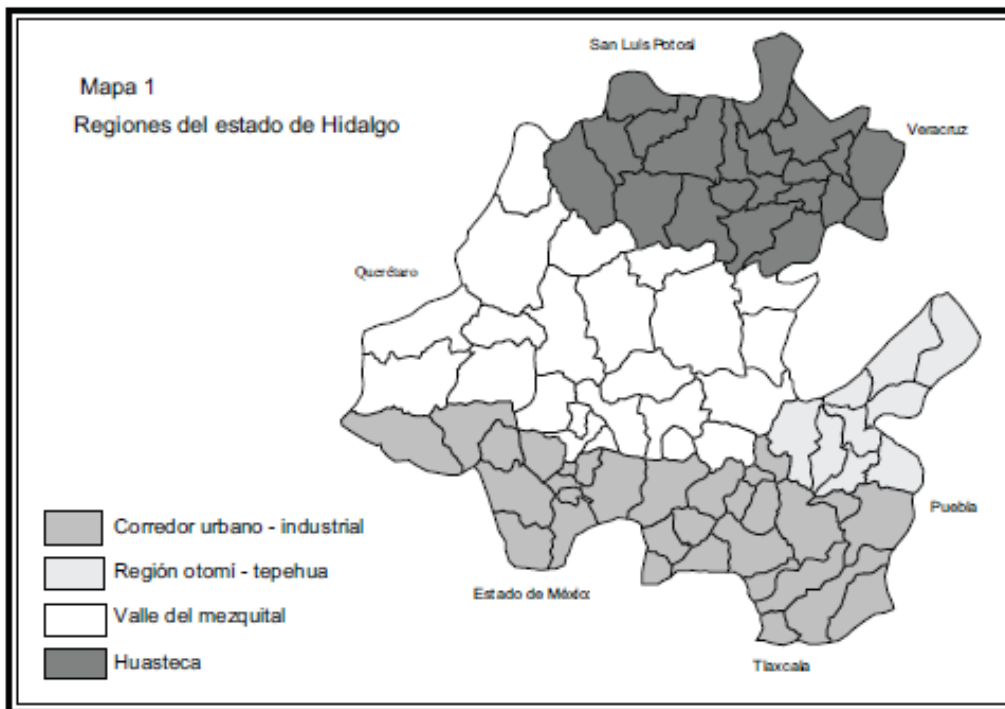
### **Apéndice**

Mapa 1 Regiones del Estado de Hidalgo

Mapa 2 Distritos Electorales Locales

Cuadro Lista de municipios que integran los Distritos Electorales Locales

Mapa 3 Índice de marginación municipal 2005







<b>I DISTRITO</b>	<b>II DISTRITO</b>	<b>III DISTRITO</b>
PACHUCA PONIENTE	PACHUCA ORIENTE	TULANCINGO DE BRAVO
MINERAL DEL MONTE	MINERAL DE LA REFORMA	CUAUTEPEC DE HINOJOSA
SAN AGUSTIN TLAXIACA	EPAZOYUCAN	SANTIAGO TULANTEPEC
		SINGUILICAN

<b>IV DISTRITO</b>	<b>V DISTRITO</b>	<b>VI DISTRITO</b>
TULA DE ALLENDE	TEPEJI DEL RIO DE OCAMPO	HUICHAPAN
TLAHUELILPAN	TETEPANGO	TECOZAUTLA
TEPETITLAN	ATOTONILCO DE TULA	NOPALA DE VILLAGRAN
TEZONTEPEC DE ALDAMA	ATITALAQUIA	CHAPANTONGO
	AJACUBA	
	TLAXCOAPAN	

<b>VII DISTRITO</b>	<b>VIII DISTRITO</b>	<b>IX DISTRITO</b>
ZIMAPAN	ZACUALTIPAN DE ANGELES	SAN AGUSTÍN METZQUITILAN
TASQUILLO	TIANGUISTENGO	METZTITLAN
NICOLAS FLORES	XOCHICOATLAN	ELOXOCHITLAN
PACULA		JUÁREZ HIDALGO
		TLAHUILTEPA

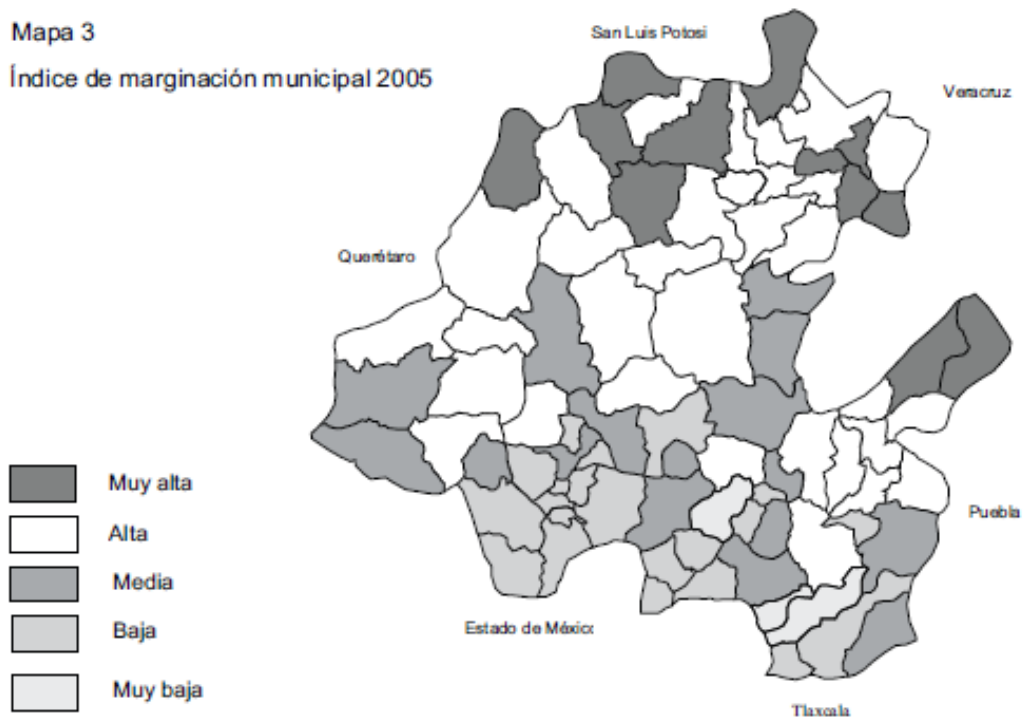
<b>X DISTRITO</b>	<b>XI DISTRITO</b>	<b>XII DISTRITO</b>
TENANGO DE DORIA	APAN	TIZAYUCA
ACAXOCHITLAN	EMILIANO ZAPATA	ZAPOTLAN DE JUÁREZ
METEPEC	ALMOLOYA	TOLCAYUCA
HUEHUETLA	TEPEAPULCO	VILLA DE TEZONTEPEC
SAN BARTOLO TUTOTEPEC	TLANALAPA	ZEMPOALA
AGUA BLANCA DE ITURBIDE		

<b>XIII DISTRITO</b>	<b>XIV DISTRITO</b>	<b>XV DISTRITO</b>
HUEJUTLA DE REYES	ACTOPAN	MOLANGO DE ESCAMILLA
HUAUTLA	SAN SALVADOR	TEPEHUACAN DE GUERRERO
YAHUALICA	EL ARENAL	CALNALI
ATLAPEXCO	SANTIAGO DE ANAYA	LOLOTLA
XOCHIATIPAN	MIXQUIAHUALA DE JUEREZ	HUAZALINGO
SAN FELIPE ORIZATLAN	FRANCISCO I. MADERO	TLANCHINOL
JALTOCAN	PROCESO DE OBREGÓN	

<b>XVI DISTRITO</b>	<b>XVII DISTRITO</b>	<b>XVIII DISTRITO</b>
IXMIQUILPAN	JACALA DE LEDEZMA	ATOTONILCO EL GRANDE
ALFAJAYUCAN	CHAPULHUACAN	HUASCA DE OCAMPO
EL CARDONAL	PISAFLORES	OMITLAN DE JUÁREZ
CHILCUAUTLA	LA MISIÓN	MINERAL DEL CHICO
		ACATLAN

Mapa 3

Índice de marginación municipal 2005



## NOTAS

1 Ver Vargas González, Pablo. *Hidalgo las dificultades de la transición política*, Ed. Universidad de Guadalajara, Universidad Autónoma del Estado de Hidalgo, México 1998.

2 En un estudio reciente se utilizó el índice de correlación Pearson para identificar el nivel de influencia de la participación electoral en poblaciones con elevada marginación, pobreza, migración y población indígena. Encontrando, en general, una correlación positiva y significativa en algunas regiones del estado. Ver López Rivera, Enrique. ¿Quiénes votan y quiénes no votan? la participación electoral de la población marginada, indígena y migrante del estado de Hidalgo, Ponencia presentada en el XIX Congreso Nacional y II Internacional de Estudios Electorales, 20-23 noviembre, Guadalajara Jalisco.

3 Al respecto puede verse la Encuesta Nacional sobre Cultura Política y Prácticas Ciudadanas 2001 elaborada por INEGI y la Secretaría de Gobernación.

4 Ver Anduiza Eva y Agustí Bosch *Comportamiento político y electoral* Ed Ariel, Madrid 2004.

5 Una recopilación sobre las instituciones que han organizado las elecciones en el estado puede verse en Alcalá Montaña, Alfredo Hidalgo “Entre el autoritarismo y la democracia. El Instituto Estatal Electoral y la Alternancia Municipal en el estado (1995-2002)” en *Revista Mexicana de Estudios Electorales* No. 4, Julio – diciembre 2004.

6 El fraude electoral es por naturaleza muy difícil de comprobar. Sin embargo, son múltiples y muy variados los ejemplos de alteración y manipulación de votos en las regiones más alejadas del estado. Un amplio recuento de éstas prácticas puede verse en Vargas González, Pablo. Hidalgo elecciones y reforma política 1979-2000, Ed. Cámara de Diputados LVIII Legislatura, Universidad Autónoma del Estado de Hidalgo, México 2003.

7 Sobre el tema puede consultarse del autor, *El perfil demográfico del abstencionista hidalguense. El caso de la elección federal de 2003*. Tesis para obtener el título de Maestro en Estudios de Población por la Universidad Autónoma del Estado de Hidalgo, México 2007.

8 *Idem*, p. 176.

9 Palma, Esperanza ¿Quiénes apoyan a los partidos en México? Un análisis de las bases sociales de los partidos después de la alternancia, en *Polis Volumen 2*, número 2, segundo semestre 2006, Depto de Sociología de la Universidad Autónoma Metropolitana, México 2006.

10 Ver Córdova Vianello, Lorenzo (2006) Breves apuntes conceptuales sobre el abstencionismo en México en *Serie Breviarios de Cultura Política Democrática*, Instituto Estatal Electoral del Estado de México (IEEM) México.

## **FUENTES DE CONSULTA**

AnduizaEva y Agustí Bosch, (2004), *Comportamiento político y electoral*. Ed Ariel, Madrid.

AlcaláMontaña, A. (2004), “Hidalgo entre el autoritarismo y la democracia. El Instituto Estatal Electoral y la Alternancia Municipal en el Estado 1995 – 2002” en *Revista Mexicana de Estudios Electorales* No. 4, Julio – diciembre 2004.

CórdovaVianello, Lorenzo, (2006), Breves apuntes conceptuales sobre el abstencionismo en México en *Serie Breviarios de Cultura Política Democrática*, Instituto Estatal Electoral del Estado de México (IEEM) México.

INEGI. (2003), Encuesta Nacional sobre Cultura Política y Prácticas Ciudadanas 2001 México : INEGI y SEGOG.

LópezRivera, Enrique, *¿Quiénes votan y quiénes no votan? la participación electoral de la población marginada, indígena y migrante del estado de Hidalgo*, Ponencia presentada en el XIX Congreso Nacional y II Internacional de Estudios Electorales, 20-23 noviembre, Guadalajara Jalisco.

-. (2007), *El perfil demográfico del abstencionista hidalguense. El caso de la elección federal de 2003*. Tesis para obtener el Título de Maestro en Estudios de Población por la Universidad Autónoma del Estado de Hidalgo, México.

Palma, Esperanza (2006), *¿Quiénes apoyan a los partidos en México? Un análisis de las bases sociales de los partidos después de la alternancia*, en Polis Volumen 2, número 2, segundo semestre 2006, México: Depto de Sociología de la Universidad Autónoma Metropolitana.

VargasGonzález, Pablo (1998), *Hidalgo las dificultades de la transición política*, , México: Universidad Autónoma del Estado de Hidalgo

-. (2003), *Hidalgo elecciones y reforma política 1979-2000*, Ed. Cámara de Diputados LVIII Legislatura, México: Universidad Autónoma del Estado de Hidalgo.